



1. Vue principale du C.R.E.P.S.  
© Le Républicain Lorrain  
2. Plan du complexe © C. Dacremon, A. De Wilde © cadastre. gov.

Enseignante : BERGER Jade — Étudiantes : DACREMONT Clélia - DE WILDE

# Le C.R.E.P.S. de l'Académie de Nancy

**ESSEY-LES-NANCY**

**Histoire d'une réhabilitation d'un bâtiment industriel**

## DÉNOMINATION

C.R.E.P.S. de Nancy

## LOCALISATION

Grand-Est, Meurthe-et-Moselle, 54 270; Essey-Lès-Nancy; 1 Avenue Foch  
N48°42'6.444"E6°13'27.299"

## AUTEUR(S)

VICARINO Charles;  
HAENEL Jacques

## DATATION

**1903** : Construction de l'usine de Chocolats Stanislas

**1952** : Fermeture de la chocolaterie

**1957** : Arrivée du C.R.E.P.S. dans le bâtiment

## BIBLIOGRAPHIE INDICATIVE

LUNARDI Romain, président de l'Association Essey l'Histoire Service Régional de l'Inventaire du Grand Est, Bulletin Officiel Municipal (BOM) Mairie d'Essey -lès-Nancy, J. HAENEL et C. DONNADIEU.

**Cet édifice est construit en 1903 afin d'accueillir la chocolaterie Stanislas commandée et dessinée par son fondateur Charles Vicarino, ingénieur de formation.**

La chocolaterie reste ouverte durant les deux guerres mondiales sans cesser son activité. Cependant, l'usine ferme ses portes en 1952 à la suite de pillages importants. L'édifice est ensuite occupé par l'armée américaine de 1953 à 1956. Le C.R.E.P.S. investit le bâtiment en 1957. Cette institution préexiste autrement à Nancy mais avec les mêmes objectifs qui sont de former des animateurs et des agents publics et d'entraîner des sportifs de haut niveau. Pour réhabiliter cet édifice, le C.R.E.P.S. missionne l'architecte nancéen Jacques Haenel, né en 1931. Il réagence alors les espaces intérieurs pour les destiner à un usage scolaire et sportif. Au fur et à mesure, ce seul édifice ne suffit plus à accueillir tous les élèves. C'est pourquoi la parcelle du C.R.E.P.S. s'est agrandie petit à petit en achetant d'autres parcelles limitrophes et en construisant de nouveaux édifices pour arriver au complexe du C.R.E.P.S. actuel. Étant donné que l'édifice principal est construit au début du XX<sup>e</sup> siècle à des fins industrielles, son architecture est différente de celle habituelle-

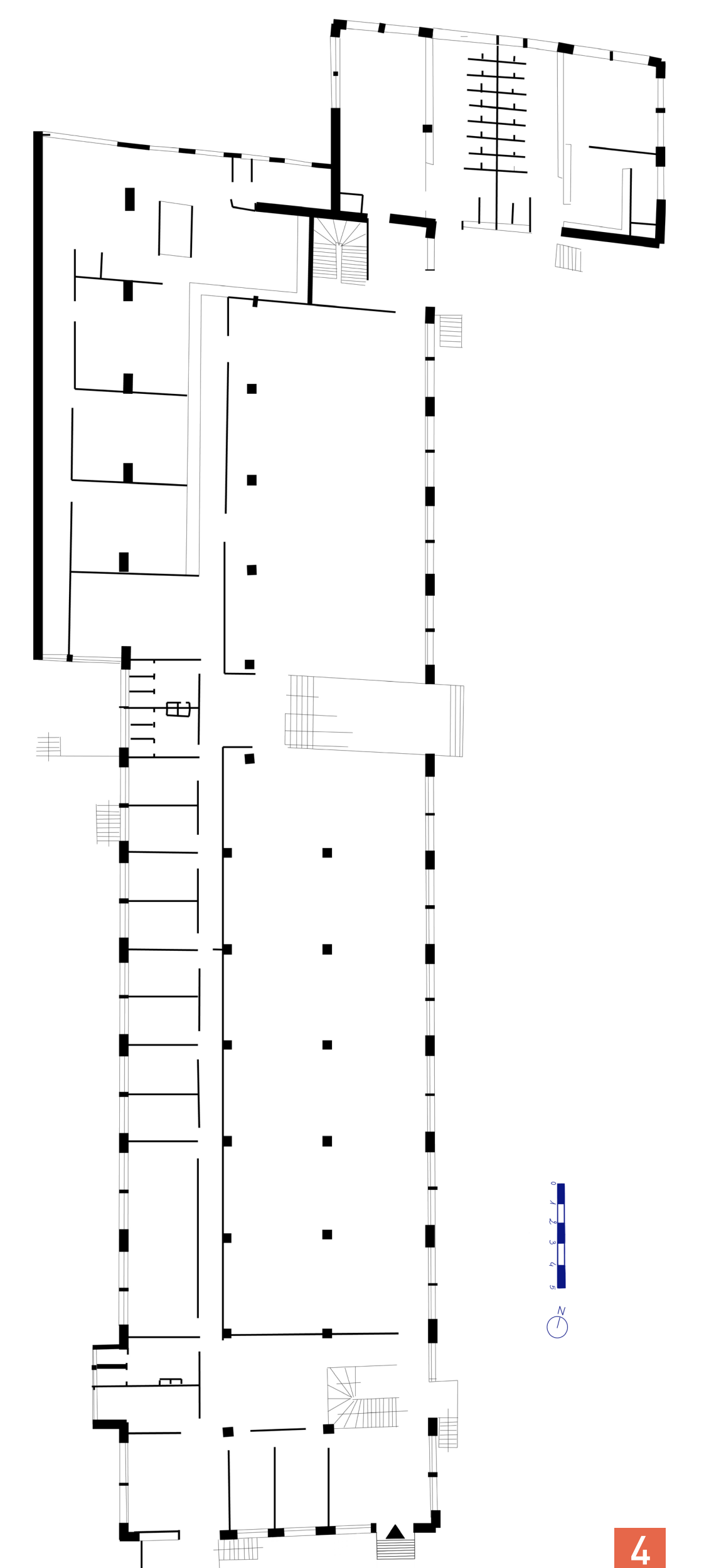
ment proposée pour des établissements scolaires. L'ancienne chocolaterie possède une structure poteaux-poutres en béton, récurrente dans les architectures industrielles étant donné ses caractéristiques physiques intéressantes et sa facilité d'emploi. Cette structure donne une trame régulière lisible en plan avec l'emplacement des poteaux mais aussi en façade avec la présence de 4 poteaux saillants créant alors 3 travées identiques. En termes de matérialité, on retrouve sur la façade, en plus du béton de la structure, des pierres. Contrairement aux édifices industriels habituellement sobres et plutôt monochromes, ce bâtiment possède une polychromie importante avec différentes couleurs. Lorsque le bâtiment a été rénové, le 1% culturel du budget a été utilisé pour réaliser une fresque intérieure dessinée par Françoise Malaprade.

3. Carte postale de la chocolaterie Stanislas

© Archives privées

4. Plan du bâtiment principal

© C. Dacremon, A. De Wilde



Pour en savoir plus : <https://archives.nancy.fr/offre-culturelle-educative/offre-culturelle/expositions/parteneriat-ensan-les-edifices-denseignement/creps-de-lacademie-de-nancy>