

1. Vue de facade sud-est depuis le batiment B.
© CDI © SRIGPC-L
2. Plan de situation
© E. Bouguerne, O. Rivera

Enseignant : MAURER Pierre — Étudiants : BOUGUERNE Émile - RIVERA Orlando

CHAPELLE DE LA S^{te} ENFANCE DE MARIE, ensemble scolaire & CDI

NANCY

D'UN LIEU DE PRIÈRE À UN CENTRE EDUCATIF ET DOCUMENTAIRE

DÉNOMINATION

Chapelle Maison-Mère des Sœurs de la Sainte-Enfance de-Marie, aujourd'hui salles de classes, CDI et salle polyvalente

LOCALISATION

Grand Est, Meurthe et Mosell, 54000 ; Nancy ; 10 B^d Georges-Clémenceau 48.677708, 6.179468

AUTEUR(S)

Léon VAUTRIN ; Christophe MILLER

DATATION

1875 : début de la construction de la chapelle
1877 : fin de la construction
1993 : projet d'aménagement de salle polyvalente

BIBLIOGRAPHIE INDICATIVE

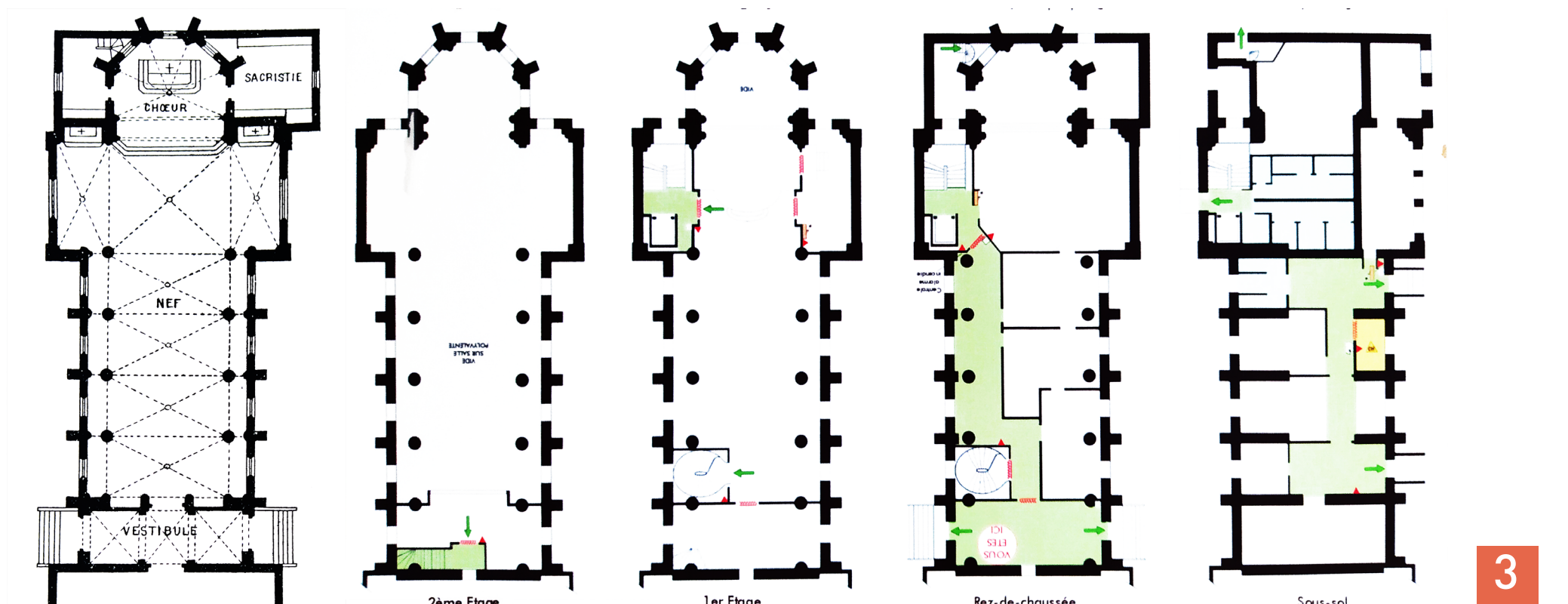
Service régional de l'inventaire général du patrimoine culturel de Lorraine (SRIGPC-L), Notice Mérimée IA54002433 et IA54003434.

L'ensemble scolaire Claude-Daunot témoigne de la complexité de répondre à un programme complexe lié à l'éducation d'une communauté par une congrégation, tout en répondant aux enjeux d'une pensée architecturale contemporaine.

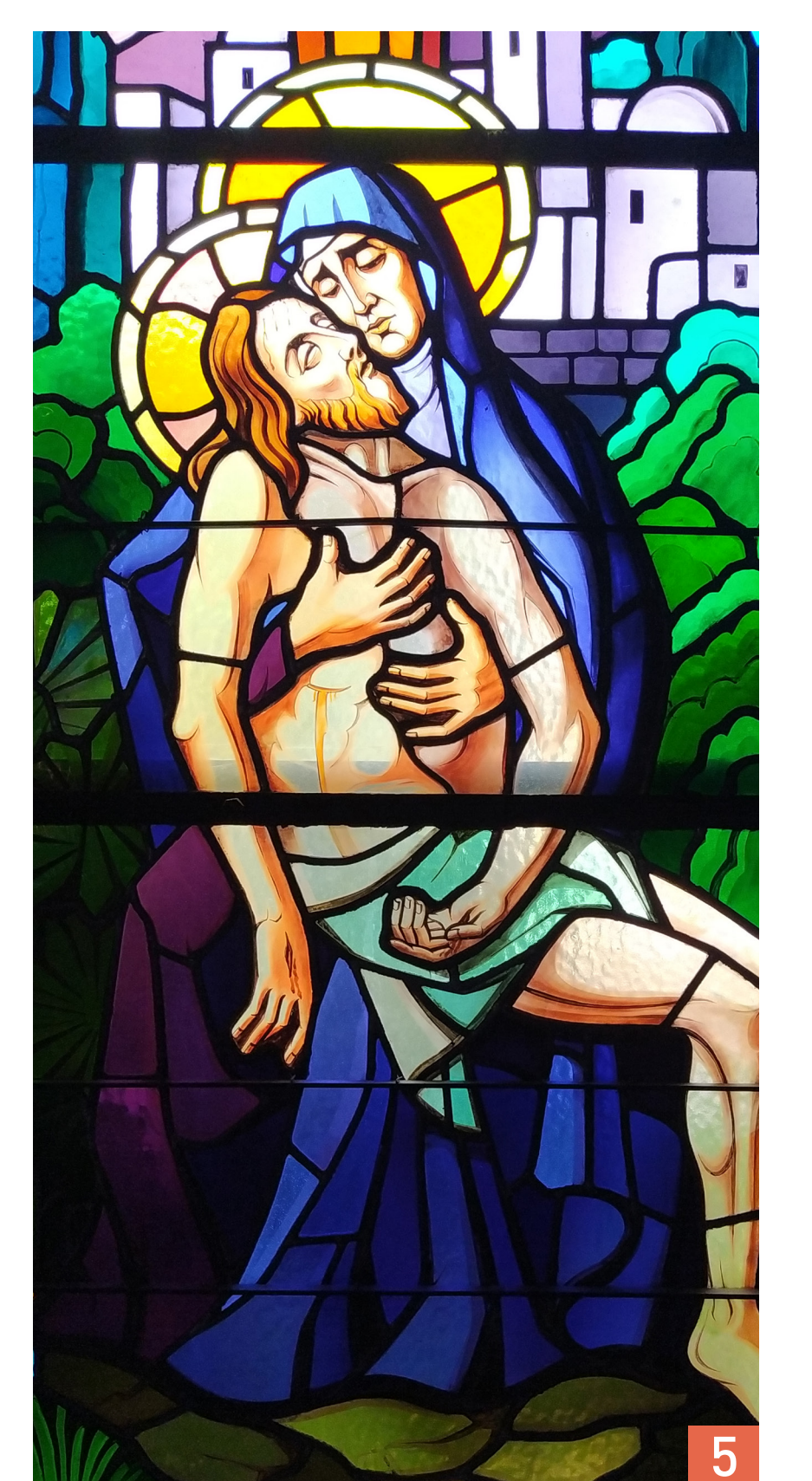
La chapelle est l'un des bâtiments les plus vieux de l'ensemble bâti. Construite en 1875, on aurait pu imaginer que suite au départ des sœurs et de toute activité religieuse, ainsi qu'aux dégâts du temps, le bâtiment soit abandonné, voire détruit.

En 2003, dans les années qui ont suivi sa désacralisation, une réhabilitation radicale a permis la création de nouveaux espaces : un foyer, une salle polyvalente et un Centre de Documentation et d'Information (CDI), créant ainsi nouveau un lieu de rassemblement central pour l'école.

Un premier pas vers sa transformation a été la remise aux normes. Un travail d'accessibilité a été réalisé permettant l'accès de personnes à mobilité réduite, avec une rampe reliée au sous-sol où se trouve un ascenseur qui dessert les quatre niveaux. Cependant, le respect des normes d'incendie et d'aération a provoqué la fragmentation de certains vitraux. En revanche, les façades ont conservé leurs formes initiales et les ornements restent intacts : ce projet a permis de réparer les vitraux endommagés et de les protéger. Le mobilier a, lui aussi, eu droit à une seconde vie, puisqu'il a été déplacé dans d'autres édifices religieux.



À propos de l'agencement général, au sous-sol, les voûtes permettent de délimiter une composition efficace et intéressante des différents espaces, bien que sa situation ne permette qu'un éclairage naturel faible pour l'usage qui en est fait. Cependant, le RDC où se situe l'actuel CDI profite lui d'un éclairage plus qualitatif. Il se fait à présent par de petites baies qui permettent d'apporter de la lumière naturelle dans les espaces de lecture, tandis que les espaces de bibliothèque sont, à l'inverse, protégés d'un éclairage trop direct. Le dernier étage, placé sous les voûtes de la chapelle, sert de salle polyvalente largement éclairée par les vitraux originaux, parfaitement bien adaptés aux travaux de scénographie auxquels se prêtent les étudiants préparant le diplôme national des métiers d'art et du design (DN MADE).



3. Plan état initial et actuel

© E. Bouguerne, O. Rivera

4. CDI. © SRIGPC-L

5. Détail de vitrail.

© Ph. E. Bouguerne, O. Rivera

Pour en savoir plus : <https://archives.nancy.fr/offre-culturelle-educative/offre-culturelle/expositions/parteneriat-ensan-les- edifice-denseignement/chapelle-de-la-sainte-enfance-de-marie>